

# Järnvägsnätsbeskrivning

## – NLC Terminal Umeå

Gäller fr.o.m 2015-08-31



**INAB**  
INFRASTRUKTUR I UMEÅ AB

**Senast införda ändring**

Datum	Omfattning	Sida
2010-08-03	Nytt dokument	Alla
2012-09-01	Ändring	Alla
2014-05-12	Nya kontaktuppgifter, terminaloperatör samt viss uppdatering av text	Alla
2015-08-31	Ny terminaloperatör, nya kontaktuppgifter samt viss uppdatering av text	Alla

**Innehållsförteckning**

Järnvägsnätbeskrivning – NLC Terminal Umeå .....	1
Senast införda ändring.....	2
1. Allmän information .....	3
1.1 Administrativa uppgifter.....	3
1.2 Ansvar .....	3
1.3 Giltighetstid .....	4
1.4 Publicering .....	4
1.5 Kontaktpersoner .....	4
1.6 Samarbete mellan infrastrukturförvaltare .....	4
2. Villkor för tillträde och trafikering .....	4
2.1 Trafikeringsrätt .....	4
2.2 Trafiksäkerhetsregler.....	4
2.2 Trafikeringsavtal .....	4
2.3 Operativa regler .....	4
2.4 Farligt gods .....	5
3. Infrastruktur .....	5
3.1 Järnvägsnätets omfattning .....	5
3.2 Anslutande järnvägsnät.....	5
3.3 Geografisk anläggningsöversikt .....	5
3.4 Egenskaper .....	5
3.5 Trafikrestriktioner.....	5
3.6 Tillgänglighet .....	5
4. Kapacitetstilldelning.....	6
5. Tjänster .....	6
6. Övrigt.....	6
Bilaga 1. Skiss över aktuella spår och växlar .....	7

## 1. Allmän information

NLC Terminal Umeå ägs av Trafikverket och hyrs av Infrastruktur i Umeå AB (INAB) vilka upphandlat Sandahls Goods & Parcel AB som terminaloperatör. I Sandahls Goods & Parcel AB uppdrag ingår att svara för såväl verksamheten på terminalområdet som för drift och underhåll av anläggningen.

Verksamheten på terminalområdet består huvudsakligen i omlastning mellan tåg och bil och därtill hörande tilläggstjänster.

### 1.1 Administrativa uppgifter

**Infrastrukturförvaltare:**

Infrastruktur i Umeå AB (INAB)  
903 47 Umeå

Besöksadress: INAB, Umestan Företagspark, Hus 4, Umeå

Telefon: 090-71 8000

e-post: [rolf.granberg@umea.se](mailto:rolf.granberg@umea.se)

Hemsida: [www.inab.umea.se](http://www.inab.umea.se), [www.nlc.se](http://www.nlc.se)

Organisationsnummer: 556040-6315

**Terminaloperatör:**

Sandahls Goods & Parcel AB

Bangårdsvägen 1

90133 Umeå

Epost: [umeakombiterminal@sandahlsbolagen.se](mailto:umeakombiterminal@sandahlsbolagen.se)

Besöksadress: Bangårdsvägen 1, Umeå

Telefon: Expedition 0733-73 60 85

Platschef Daniel Rönnberg 0733-73 60 95

e-post: [daniel.ronnberg@sandahlsbolagen.se](mailto:daniel.ronnberg@sandahlsbolagen.se)

Hemsida: [www.sandahlsbolagen.se](http://www.sandahlsbolagen.se)

Organisationsnummer: 556358-5156

### 1.2 Ansvar

För innehållet i detta dokument ansvarar Infrastruktur i Umeå AB (INAB).

Sandahls Goods & Parcel AB (Terminaloperatör) ansvarar för underhåll av järnvägsnät och växlar som ingår i industristamparets järnvägsnät.

Järnvägsföretag ansvarar för att omgående rapportera olyckor, tillbud och andra oönskade händelser till Sandahls Goods & Parcel AB. Sandahls Goods & Parcel AB är som terminaloperatör olycksplatsansvarig (OPA) vid olycka som inträffar på NLC terminalen Umeå.

Olyckshanteringen framgår av respektive parts interna föreskrifter, som dock ska överensstämja med gällande lag och myndighetsföreskrifter. Vid olycka med järnvägsföretagets egna eller disponerade fordon på infrastrukturförvaltarens område ansvarar parterna, var och en för sig, för

utredning av olyckan. När parterna avslutat faktainsamlingen lämnar terminaloperatörens OPA röjningsmeddelande efter samråd med berörda parter. Järnvägsföretaget ombesörjer röjning av olycksplatsen. Kostnaden för röjningen debiteras den som anses vållande.

### **1.3 Giltighetstid**

Detta dokument gäller från terminalens driftsstart 2015.08.31 och tillsvidare om inget annat meddelas.

### **1.4 Publicering**

Järnvägsnätbeskrivningen finns att tillgå på nedanstående hemsidor:

- inab.umea.se
- nlc.se
- trafikverket.se

### **1.5 Kontaktpersoner**

INAB: Rolf Granberg, 090-71 80 11, 070-323 43 96  
Sandahls Goods & Parcel AB: Daniel Rönnberg, 0733-73 60 95  
Trafikverket: Tommy Nygren, 070-346 53 09

### **1.6 Samarbete mellan infrastrukturförvaltare**

INAB, Sandahls Goods & Parcel AB och Trafikverket samarbetar när det gäller samordning av kapacitetstilldelning, banarbetsplanering, drift och underhåll samt investeringsbehov.

## **2. Villkor för tillträde och trafikering**

### **2.1 Trafikeringsrätt**

Tillträde till järnvägsanläggningen får endast den eller de som utför järnvägstransporter till/från spårområdet.

Järnvägsföretag ska ha Transportstyrelsens godkännande som järnvägsföretag eller auktorisering enligt järnvägslagen.

### **2.2 Trafiksäkerhetsregler**

- Gräns för växling går vid DSI 347 på spår 13.
- Starttillstånd för växling lämnas av TLC, Ånge, Tel: 010-455 59 00
- Begäran om A-skydd sker hos TLC, Ånge.
- Avslutad växling anmäls hos TLC, Ånge.
- Begäran om att en växel skall lokalfriges sker hos TLC, Ånge.
- Största tillåtna hastighet 10 km/h
- Största tillåtna axellast 25 ton
- Säkerhetszon 2,20 meter från närmaste räl

### **2.2 Trafikeringsavtal**

Detta dokument redovisar i stora drag förutsättningarna för trafikutövning på järnvägsanläggningen vid NLC Terminal Umeå.

### **2.3 Operativa regler**

Trafiken utförs som växlingsrörelse på sidospår. Järnvägsföretag som har trafikeringsrätt enligt ovan ansvarar för samtliga växlingsrörelser.

Förbud råder för att ställa upp fordon, vagnar eller övriga rullande materiel utan att kapacitet har blivit tilldelad.

## **2.4 Farligt gods**

Gällande föreskrifter är rid-s samt regler i trafikeringsavtal som tecknas.

## **3. Infrastruktur**

Se bilaga 1.

### **3.1 Järnvägsnätets omfattning**

Järnvägsnätet på NLC Terminal Umeå ansluter till Trafikverkets spårnät vid växel 606 på spår 13 och växel 615 på spår 11. Omfattningen framgår av bilaga 1.

### **3.2 Anslutande järnvägsnät**

Trafikverkets nät. Se bilaga 1.

### **3.3 Geografisk anläggningsöversikt**

Se skiss över aktuella spår och växlar, bilaga 1.

### **3.4 Egenskaper**

- Samtliga spår klassas som parkeringsspår.
- Spår nummer och längd: 114-935m; 115-645m; 116-645m; 117-575m; 118-575m; 119-580m; 120-350m; 122-465m; 123-365m.
- Spår 121-290m + industrispår till NLC Park nyttjas som genomgångsspår till NLC Park. Efter samråd med INAB kan uppställning medges.
- Antal växlar är 17st (exkl. skyddsväxeln och anslutningsväxlar till Trafikverkets nät).
- Servicevägar korsar spåren på 3 ställen. Spår 115-116; spår 117-119+122+125; spår 123.
- Bommar och/eller signaler finns inte inom terminalområdet.
- Kontaktledning fram till "Gudrunbryggör" innan lastbar yta på spår 115-123. Kontaktledning i hela längden på spår 114 samt 125 och 126.
- Terminal 1: bredd 47m, längd 635m, bredd 47m.  
Terminal 2: bredd 33m, längd 515m, bredd 32m.  
Terminal 3: bredd 22m, längd 380m, bredd 32m.
- Ändlastkajer vid spår 122 och 123: höjd ca 1,1m över rök.
- Reparationsspår: 124-140m.
- Lokvärmepostspår: 125-215m; 126-115m.
- Lokvärmeposter, 6 st för diesellok 3-fas 400V 50Hz 63A och 6 st för ellok 1-fas 240V 16Hz 50A.
- Bromsprovansanläggning finns till samtliga terminalspår. Anläggningen hanteras enligt särskilt dokument.

### **3.5 Trafikrestriktioner**

Tomgångskörning ska av miljöskäl undvikas så långt det är möjligt.

### **3.6 Tillgänglighet**

Järnvägsnätet och tjänster är tillgängligt efter överenskommelse med Sandahls Goods & Parcel AB

#### **4. Kapacitetstilldelning**

Järnvägsföretag som har trafikeringsrätt enligt 2.1 kan ansöka om kapacitet på NLC Terminal Umeå. Ansökan ska innehålla uppgifter om antal vagnar, typ av dragfordon samt tider för trafikerings utförande. Ansökan ska ställas till Sandahls Goods & Parcel AB (umeakombiterminal@sandahlsbolagen.se) eller Trafikverket.

Samordning när det gäller kapacitetstilldelning kommer i förekommande fall att ske mellan Sandahls Goods & Parcel AB och Trafikverket. I förekommande fall utförs den förberedande handläggningen av en av Sandahls Goods & Parcel AB utsedd växlingsansvarig.

Skriftliga tågplaner kommer att upprättas och finnas tillgängliga på [www.nlc.se](http://www.nlc.se). Eventuella tvister prövas av Transportstyrelsen.

#### **5. Tjänster**

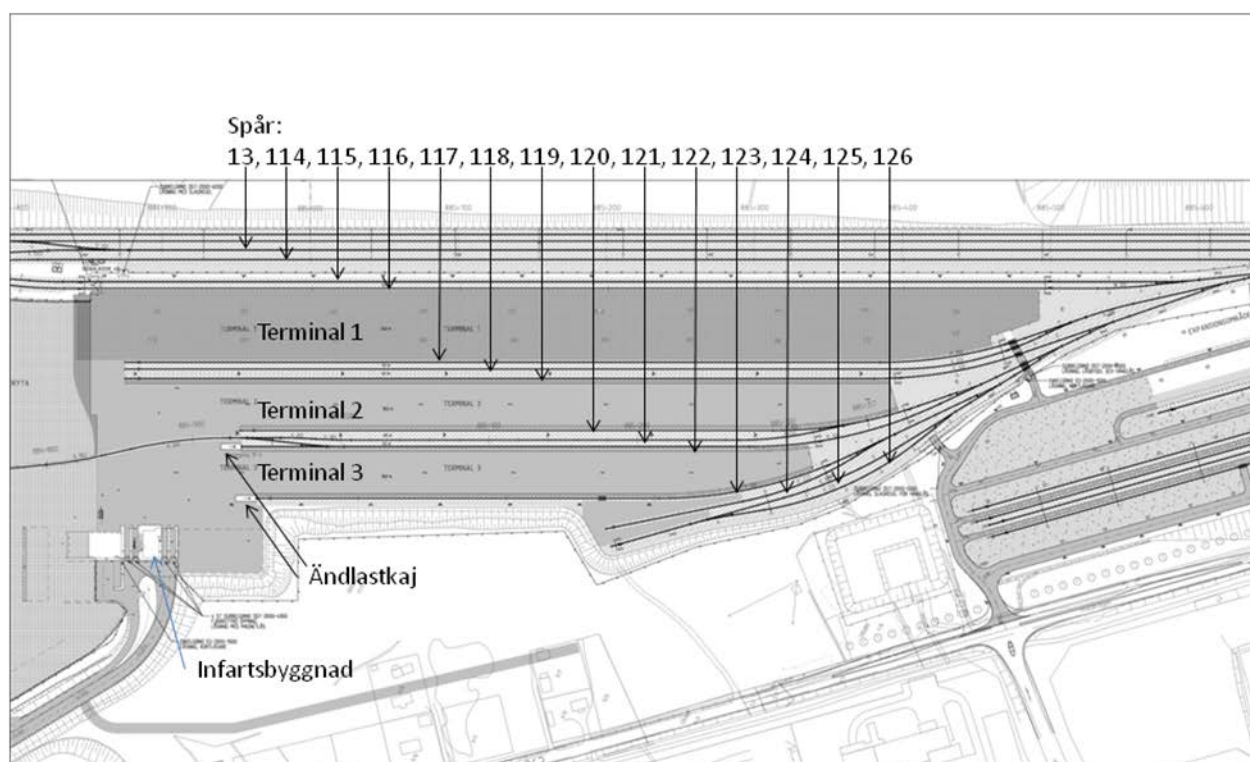
Inom terminalområdet tillhandahålles bl.a:

- Växling
- Bromsprovning
- Lossning och lastning
- Avsyning av vagnar och tåg
- Kontroll av lastsäkring
- Skadekontroll av lastbärare
- Uppställning/parkering av vagnar och lok
- Lokvärmepost
- Uppställning av lastbärare
- Elanslutning av tempererade lastbärare
- Reparation av vagnar

#### **6. Övrigt**

Sandahls Goods & Parcel AB kommer att informera berörda järnvägsföretag inför större banarbeten i spårområdet. Banarbeten som är planerade inom gällande tågplan kommer att publiceras på [www.inab.umea.se](http://www.inab.umea.se) samt [www.nlc.se](http://www.nlc.se). Information kommer också att kunna erhållas från växlingsansvarig.

## Bilaga 1. Skiss över aktuella spår och växlar



NLC Terminal är det med grå skraffering markerade området.